

Jaarverslag 2015-2016



**Weet je wat,
we stoppen haar
in een heel klein kooitje.
Zodat ze nauwelijks rechtop kan staan.
Met gaas op de bodem dat in haar pootjes snijdt.**

Dicht op elkaar gepakt met andere konijntjes. Zonder buitenlicht, in de stank, vol ziektekiemen zodat we haar moeten inspuiten met antibiotica. En dan sturen we haar na een maand of drie naar de slacht. En wordt ze konijnenvlees. Weerd? Heel erg weerd. Toen doen we dit jaarlijk in Europa met meer dan 300 miljoen konijntjes. Vind je ook dat dit niet kan? Help dan mee, eet met kerst gaas konijn en roep Brussel op om konijnkooien in de vleesindustrie te verbieden. Tekn de petitie op ciwf.nl

COMPASSION
in world farming 

Inhoud

1. Inleiding	3
2. Compassion in World Farming Nederland	5
3. Ons werk voor de dieren in 2015-2016	6
4. Communicatie	10
5. Organisatie	12
Bijlage: financieel verslag	14

Stichting Compassion in World Farming Nederland

Post:

Postbus 1305
6501 BH Nijmegen

Bezoek:

Groenestraat 294
6531 JC Nijmegen

Telefoon:

024 3555552

Fax:

024-3555177

Web:

ciwf.nl - facebook.com/ciwfnl

Mail:

ciwf@ciwf.nl

Bank:

Triodosbank
NL85 TRIO 0197 8793 81

Kamer van Koophandel:

10044931

Inleiding

Voor u ligt het jaarverslag van Compassion in World Farming (CIWF) Nederland, waarin we verslag uitbrengen over ons werk van 1 april 2015 tot en met 31 maart 2016.

In het verslagjaar hebben we ons in Nederland ingezet voor het welzijn van landbouwdieren. De meeste aandacht ging daarbij uit naar de internationale campagnes van Compassion in World Farming, zoals de campagne tegen het gebruik van kooien in de veehouderij. Uiteraard leest u in dit verslag ook meer over onze organisatie in Nederland. We hebben gekozen voor een verslag op hoofdlijnen.

Compassion in World Farming

- Compassion in World Farming is de internationale dierenbeschermingsorganisatie die zich 100% richt op de veehouderij
- We komen op voor het verbeteren van het welzijn van landbouwdieren, waar ook ter wereld. Dat doen we door campagnes voor betere regelgeving (en de volledige naleving daarvan) en door grote bedrijven in de voedingsmiddelenindustrie te overtuigen over te schakelen op diervriendelijkere producten.
- We streven naar een andere, duurzame en diervriendelijkere vorm van veehouderij in de wereld. De huidige grootschalige en industriële veehouderij is onhoudbaar en het beëindigen daarvan is noodzakelijk om het hoofd te bieden aan grote uitdagingen, zoals de opwarming van de aarde, de ongelijke voedselverdeling en het immense dierenleed in de vee-industrie.

Compassion in World Farming werd in 1967 opgericht door een boer: de Britse melkveehouder Peter Roberts. Samen met zijn vrouw Anna maakte hij zich grote zorgen over de snel toenemende intensivering van de veehouderij, die ten koste gaat van het welzijn van dieren. Peter en Anna besloten niet mee te gaan in deze ontwikkeling en richtten Compassion in World Farming op.

Eerste successen

In de eerste jaren van haar bestaan richtte de organisatie zich vooral op het thuisland Groot-Brittannië, waar belangrijke successen werden geboekt. Zo besloot het Verenigd Koninkrijk bijvoorbeeld kalverkisten (smalle houten hokken waarin jonge kalfjes helemaal alleen werden opgesloten) te verbieden, evenals het gebruik van ligboxen (krappe stalen kooien) voor zwangere zeugen. In de jaren '90 van de twintigste eeuw richtte CIWF zich daarnaast steeds meer op Europa. In Europees verband werden eveneens belangrijke successen geboekt. Van groot belang is de erkenning door de EU dat landbouwdieren wezens 'met gevoel' zijn en dat in het landbouwbeleid 'ten volle' rekening moet worden gehouden met hun welzijn (1997). Naast deze belangrijke principiële overwinning leidden de campagnes van Compassion in World Farming en haar Europese partners ook tot grote praktische successen: de EU verbood kalverkisten, besloot in 1999 de traditionele, kale batterijkooien voor legkippen te verbieden en stelde paal en perk aan het gebruik van krappe kooien voor zwangere zeugen. Dit laatste verbod werd op 1 januari 2013 van kracht.

Deze belangrijke Europese successen kwamen tot stand dankzij samenwerking met gelijkgezinde collega-organisaties in de andere EU-landen. Inmiddels heeft Compassion in World Farming daarnaast eigen kantoren in het Verenigd Koninkrijk, Frankrijk, Italië, Polen, de Verenigde Staten en natuurlijk Nederland. Bovendien hebben we vertegenwoordigers in

Tsjechië, China en Zuid Afrika en een lobbykantoor in Brussel.

Verbreiding aandachtsveld CIWF in de 21^e eeuw

Naast het politieke werk richten we ons ook op de internationale voedingsmiddelenindustrie. We streven naar veranderingen bij grote internationale ondernemingen, die door een ander inkoopbeleid grote verbeteringen in het welzijn van miljoenen dieren kunnen bereiken. Een voorbeeld hiervan is de beslissing van Unilever om in alle sauzen geen eieren uit legbatterijen of andere kooisystemen meer te verwerken. Bedrijven, die dergelijke stappen nemen of toezeggen, komen in aanmerking voor onze Good Farm Animal Welfare Awards. Met deze Awards willen we bedrijven die stoppen met het verwerken en verkopen van producten uit de vee-industrie positief in de schijnwerpers plaatsen.

Naast de directe verbetering van het welzijn van landbouwdieren richten we de aandacht bovendien in toenemende mate op andere gevolgen van de intensieve veehouderij. Zoals de schade aan milieu en klimaat, de verspilling van grondstoffen en het grote beslag op landbouwgrond en water. Om al deze problemen aan te pakken is het noodzakelijk om wereldwijd te stoppen met de intensieve veehouderij. Voor een dergelijke ingrijpende omschakeling naar een duurzame en diervriendelijkere veehouderij wil Compassion in World Farming zich nadrukkelijk inzetten.

- Veel informatie over Compassion in World Farming is te vinden op onze internationale website www.ciwf.org. Daar zijn ook de jaarverslagen van de moederorganisatie en het meerjarig strategisch plan te vinden.

Compassion in World Farming Nederland

In 1998 startte Compassion in World Farming haar werk in Nederland. Directe aanleiding hiervoor was de op handen zijnde Europese CIWF campagne voor een verbod van de legbatterij en het wegvallen van de toenmalige Nederlandse samenwerkingspartner Stichting Lekker Dier.

Op 21 april 1998 vond de eerste actie in Nederland plaats: voor het ministerie van Landbouw in Den Haag tekenden twee Tweede Kamerleden als eersten een petitie voor het verbod van de legbatterij. In de volgende 15 maanden voerden we, met de mensgrote 'batterijkip' Hetty als mascotte, in ca. 40 Nederlandse steden actie tegen de legbatterij. Samen met vergelijkbare acties in andere landen leidden deze activiteiten in juni 1999 uiteindelijk tot de historische beslissing de traditionele legbatterij in de EU te verbieden.

Ook na de campagne tegen de legbatterij leverde Compassion in World Farming Nederland een bijdrage aan de belangrijkste campagnes die CIWF in samenwerking met de European Coalition for Farm Animals (ECFA) voerde. We kwamen onder meer in actie voor betere leefomstandigheden van zeugen en vleeskuikens en voor betere regels voor veetransporten. Het afschaffen van de Europese subsidies voor de wrede export van levende runderen naar Libanon in 2005 is een belangrijk succes.

Campagnes van CIWF Nederland zijn onmogelijk zonder de steun van onze groeiende achterban. Sinds de start in 1998 werkten honderden vrijwilligers mee aan onze acties en campagnes door thuis, op het werk of op school handtekeningen te verzamelen, door mee te doen aan de ludieke publieksacties die CIWF regelmatig organiseerde in winkelcentra, of door het bemensen van informatiestands. De laatste jaren voeren we bovendien veel campagne online. Via e-mail en social media volgen zo'n 90.000 mensen onze activiteiten en ondersteunen onze acties. Door samen te werken met dierenbeschermers in heel het land en met plaatselijke en regionale groepen vertaalt CIWF de toenemende verontwaardiging over de wantoestanden in de vee-industrie in extra druk op politici, die het lot van miljoenen dieren in hun handen hebben.

Samenwerking

Compassion in World Farming is een onafhankelijke internationale organisatie, die graag samenwerkt met gelijkgezinde organisaties, waar ook ter wereld. Dat geldt ook voor Compassion in World Farming Nederland. Zonder dat daar verplichtingen uit voortvloeien overleggen we regelmatig met vertegenwoordigers van Dierenbescherming en de stichtingen Wakker Dier en Varkens in Nood. In Nederland onderhouden we bovendien een actief contact met onze vrijwilligers

Ons werk voor de dieren 2015-2016

De prioriteiten van ons werk in Nederland worden vastgesteld door het bestuur van de stichting. Ze vloeien voort uit ons internationaal strategisch plan dat te vinden is op ciwf.org. Dit plan kent drie belangrijke "change goals":

1. *Erkenning dat het beëindigen van de intensieve veehouderij essentieel is om wereldwijd te komen tot een humaan en duurzaam voedsel- en landbouwbeleid.*
2. *Aanpassing van Europese wet- en regelgeving om betere normen voor dierenwelzijn te bereiken, door middel van belangenbehartiging en campagnes.*
3. *Stimuleren betere dierenwelzijnsnormen in de mondiale voedselvoorziening door middel van engagement met de voedingsmiddelenindustrie.*

In Nederland richten we ons vooral op het eerste en tweede doel.

Hieronder geven we een overzicht van de belangrijkste campagnes en activiteiten in de verslagperiode.

Stop de kooien!

Eind 2014 startten we een nieuwe internationale campagne die beoogt een eind te maken aan het gebruik van kooien in de Europese veehouderij. Waar eerdere campagnes zich vaak op één specifieke diersoort richtten, en op één aspect van de veehouderij, heeft deze campagne juist ten doel een misstand aan te pakken die in meerdere sectoren voorkomt: het opsluiten van dieren in veelal krappe en zeer dieronvriendelijke kooien. We kozen voor deze aanpak om een aantal redenen:

- kooien in de veehouderij zijn wreed: ze veroorzaken leed en gezondheidsproblemen.
- kooien in de veehouderij zijn onnodig, er zijn veel betere manieren om dieren te houden.
- kooien maken het mogelijk veel dieren op een kleine ruimte te houden en maken daarmee de goedkope productie mogelijk die zo schadelijk is voor het milieu en de aarde.

Konijnen

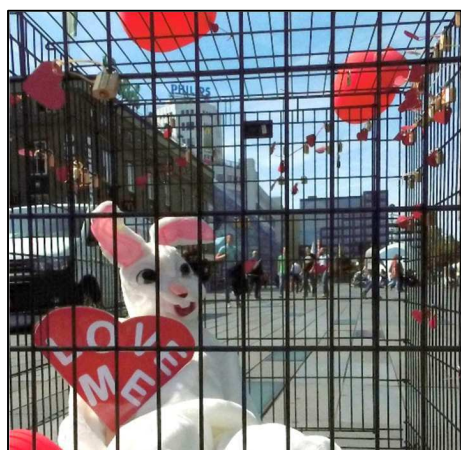
Dit jaar werkten we hard om zoveel mogelijk handtekeningen te verzamelen onder onze petitie voor Europese wetgeving voor het welzijn van konijnen. Een belangrijk onderdeel daarvan is een verbod op de kooien, waarin jaarlijks meer dan 300 miljoen konijnen leven. Deze kooien zijn krap en kaal en maken nagenoeg elk natuurlijk gedrag onmogelijk. De dieren kunnen niet rennen, huppelen of springen. Ze zitten vaak dicht op elkaar en de sterftcijfers zijn hoog. Ter ondersteuning van de petitie, en om zoveel mogelijk aandacht te krijgen voor het lijden van de konijnen in de vee-industrie, organiseerden we in het verslagjaar enkele opvallende acties.

Posters op NS-stations



Kort voor Kerst waren op 100 reclameborden op NS-stations grote, aangrijpende posters te zien over het grote konijnenleed in de vee-industrie. De poster bevatte een oproep onze petitie te tekenen en met kerst geen (kooi)konijn te eten. Deze opvallende actie werd in haar geheel mogelijk gemaakt door crowdfunding. Onze donateurs brachten bijna € 13.000 bij elkaar voor het ontwerp, het drukken en het vertonen van de posters.

Sloten en musea



In de herfst van 2015 voerden we bovendien actie in een drietal Nederlandse steden. Samen met onze vrijwilligers vroegen we voorbijgangers een slot aan een levensgrote konijnenkooi te hangen om zo hun steun en liefde voor de konijnte tonen. een knipoog naar de bekende liefdesslotjes die op veel Europese bruggen hangen.

Op 10 september 2015 voerden we samen met onze internationale CIWF-collega's actie bij een aantal grote musea, zoals het Louvre in Parijs en het Natural History Museum in Londen. In Nederland bezochten we het Rijksmuseum om daar, net als bij de andere musea, een konijnenkooi aan te bieden. Daarmee maakten we duidelijk dat het tijdperk van de kooien in de vee-industrie voorbij is en dat de kooien niet op boerderijen maar in het museum thuishoren.

Petitie met 600.000 handtekeningen



In heel Europa tekenden bijna 600.000 mensen de petitie, waarvan circa 34.000 in Nederland. Door omstandigheden in Brussel moest de geplande aanbieding van de handtekeningen in maart 2016 worden uitgesteld. Uiteindelijk hebben we de handtekeningen op 17 mei 2016 in Brussel overhandigd aan de Europese landbouwministers in de persoon van de Nederlandse staatssecretaris Van Dam, die op dat moment voorzitter van de EU Landbouwrade was. In de aansluitende vergadering berichtte hij direct zijn collega's over de petitie. In 2016 werken we verder aan deze campagne om te komen tot Europese regels voor een konijnenhouderij zonder kooien.

Verre veetransporten



Sinds onze oprichting voeren we regelmatig campagne tegen verre veetransporten en het dierenleed dat zij veroorzaken. Hoewel deze acties onder andere per 2007 leidden tot verbeteringen in de Europese regels is het belangrijkste doel van deze campagne nog niet bereikt: een maximumreisduur van 8 uur voor alle veetransporten in de EU. Bovendien groeit de export van levende dieren vanuit de EU naar, onder andere, landen in het Midden-Oosten snel. Dieren zijn vaak binnen de EU al dagenlang onderweg voordat ze de EU verlaten. Daarna wacht hen opnieuw een lange tocht onder barre omstandigheden, die vaak eindigt met een pijnlijke, onverdoofde slacht. Deze wrede handel vanuit de EU naar landen in het Midden-Oosten was in het verslagjaar het brandpunt van onze campagnes tegen verre veetransporten. In oktober trokken we met een modelkoe langs 7 Europese 'hoofdsteden' om zo steun te vragen voor onze Europese campagne die gericht is op het stoppen van deze transporten. Deze koe was een aangrijpende 3D weergave van het gesleep en geslor met dieren, zoals we dat maar al te vaak filmden in slachthuizen in het Midden-Oosten. Op 13 oktober 2015 bezocht de koe Den Haag, waar onder meer de Tweede Kamerleden Grashoff (GroenLinks) en Thieme (Partij voor de Dieren) hun handtekening op de koe plaatsten. Uiteindelijk leverden we ruim

176.000 handtekeningen af bij de Europese Commissie in Brussel. Daarmee is deze campagne natuurlijk niet afgesloten. We blijven bij Brussel aandringen op maatregelen. Er moet een eind komen aan deze wrede export en tot die tijd moet de EU de landen van bestemming ondersteunen met het verbeteren van de omstandigheden in de slachthuizen.

Farmageddon

De campagne

Behalve het verbeteren van het welzijn van de miljarden landbouwdieren die jaar in jaar uit verbruikt worden voor hun vlees, melk of eieren zetten we ons ook in voor een fundamentele hervorming van de voedselvoorziening in de wereld. We willen laten zien dat intensieve veehouderij niet gezond is: niet voor de dieren, niet voor mensen en niet voor de aarde. Immers: de vee-industrie warmt de aarde op, vervuult het milieu, verspreidt veeziekten, schaadt de biodiversiteit en verspilt veel kostbare grondstoffen. Wij willen we laten zien dat het beëindigen van de vee-industrie noodzakelijk is om een groot aantal problemen op aarde op te lossen.

Het boek

Deze campagne dankt haar naam aan het boek 'Farmageddon, the true cost of cheap meat' dat onze CEO Philip Lymbery samen met Sunday Times journalist Isabel Oakeshott schreef. Het boek verscheen in januari 2014 en is een verslag van verschillende reizen die de auteurs de afgelopen 3 jaar maakten en het laat de desastreuze gevolgen van de vee-industrie in een groot aantal landen zien. Omdat het boek door de uitgever (Bloomsbury) ook in Nederland (in het Engels) werd uitgebracht hebben we het ook in ons land gepromoot.

Tevens hebben we regelmatig via opinieartikelen en blogs in de media de aandacht gevraagd voor de vele schadelijke gevolgen van de vee-industrie. Deze artikelen en blogs zijn terug te lezen op <http://www.ciwf.nl/blog/>

Klonen



Het klonen van landbouwdieren is om ethische en praktische redenen zeer omstreden. Klonen gaat bovendien gepaard met ernstig dierenleed. In 2015 boekte onze lobby tegen het klonen een belangrijk succes in Brussel: met een overgrote meerderheid vroeg het Europees Parlement om wetgeving die niet alleen het klonen van landbouwdieren in de EU verbiedt, maar die ook de import van gekloonde dieren, van hun vlees en hun melk blokkeert. Of zo'n wet er daadwerkelijk komt hangt af van de steun van de EU-lidstaten en van de Europese Commissie. Tijdens het Nederlandse voorzitterschap van de EU brachten we deze kwestie op een indringende manier in de media. In minder dan twee weken verzamelden we meer dan 10.000 handtekeningen, die we op 17 maart met 40 'klonen' van premier Rutte in Den Haag

afleverden. Deze opmerkelijke actie trok veel aandacht van de Nederlandse en internationale media. Toch bleef de gewenste beleidswijziging tot nu toe uit en lijkt de zaak in Brussel in een impasse te zijn geraakt. Uiteraard blijven we er alles aan doen deze situatie te doorbreken.

Megastallen



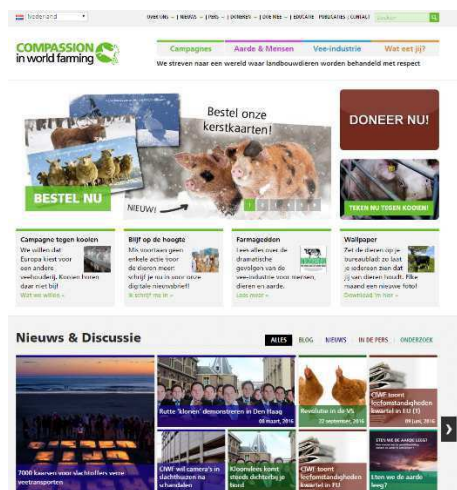
Het aantal dieren in de Nederlandse veehouderij is al jarenlang stabiel, terwijl het aantal veehouderijen afneemt. De overblijvende bedrijven worden steeds groter. Uitbreiding of nieuwbouw van veehouderijen stuit vaak op grote weerstand in de directe omgeving. Aantasting van landschap en milieu en zorgen om het welzijn en de gezondheid van dieren en mensen spelen daarbij een belangrijke rol. Vaak worden dergelijke uitbreidingsplannen daarom tot op het hoogste niveau juridisch aangevochten. Hoewel CIWF Nederland niet in al deze plaatselijke zaken een directe rol kan spelen houden we de ontwikkelingen scherp in de gaten en tekenen we in voorkomende gevallen protest aan. In het verslagjaar deden we dat toen een internetmiljonair plannen bekend maakte om in

het Gelderse Wichmond een megabedrijf te beginnen voor meer dan 1400 koeien: geen gewoon melkveebedrijf, maar een 'embryofabriek' die via allerlei medische ingrepen bij dieren embryo's moest gaan produceren voor een giga-melkveehouderij in Brazilië. Ons achtergrondartikel verscheen bijna paginagroot in De Gelderlander en via onze website protesteerden meer dan 10.000 mensen bij het gemeentebestuur. Met dit soort acties willen we de plaatselijke beslissers ervan doordringen dat hun besluiten gevolgen hebben die veel verder gaan dan de directe, lokale belangen en dat zeer velen dit soort veehouderij niet in Nederland willen. Bij het schrijven van dit verslag was de zaak in Wichmond nog onder de rechter, nadat de ondernemer zijn plannen onder maatschappelijke druk diverse malen gewijzigd had.

Communicatie

In het verslagjaar hebben we opnieuw veel werk gemaakt van het versterken van onze organisatie en onze middelen om actie te voeren voor de dieren uitgebreid. Communicatie speelt daarbij een belangrijke rol.

www.ciwf.nl



Ook dit jaar groeide ons websitebezoek: de site werd ruim 370.000 maal bezocht.

Op de site geven we nieuws over onze campagnes, kan iedereen aan onze actuele digitale acties meedoen en is er veel achtergrondinformatie. We gaan in op de belangrijkste dierenwelzijnsproblemen in de vee-industrie en laten daarbij ook zien welke 'oplossingen' nodig en mogelijk zijn. Daarnaast is er uitgebreide informatie over de gevolgen van de vee-industrie voor bijvoorbeeld, het milieu, het klimaat, de wereldvoedselvoorziening en de gezondheid van mens en dier. Consumenten vinden op onze site informatie over de diverse labels voor dierenwelzijn.

Hiermee bevat de site een schat aan informatie voor iedereen die meer wil weten over de vee-industrie in Nederland en in de wereld.

Nieuwsbrieven per e-mail

In het verslagjaar verstuurden we onze e-mailniewsbrief bijna wekelijks en is het aantal abonnees flink gestegen. Via deze nieuwsbrief brengen we onze campagnes onder de aandacht van een snel stijgend aantal abonnees en bieden we hen de mogelijkheid direct digitaal deel te nemen aan acties voor de dieren. Hierbij kan het gaan om de vraag een petitie te ondertekenen of direct een verzoek te richten aan bijvoorbeeld de EU of een van de EU-regeringen. Naast deze directe actiemails zijn er ook regelmatig e-mails met diverse korte nieuwsberichten en met het laatste nieuws over een campagne of onderwerp. Aan het eind van het verslagjaar waren ca. 62500 mensen op deze nieuwsbrief geabonneerd, een groei van 41%.

Facebook

We zijn zeer actief op social media, met name op Facebook. Op onze pagina www.facebook.com/ciwf.nl besteden we aandacht aan onze eigen activiteiten en campagnes en plaatsen we dagelijks berichten over activiteiten van collega-organisaties en over ontwikkelingen in de vee-industrie. Op de pagina vindt een levendige discussie plaats tussen onze volgers. Hun aantal steeg in het verslagjaar van ca. 17.000 tot bijna 25.000. Behalve op Facebook zijn we actief op Twitter (twitter.com/ciwf.nl, ca. 1800 volgers) en op LinkedIn hebben we een discussiegroep met ruim 1200 leden.

Op papier

Tot in dit verslagjaar informeerden we onze donateurs vier maal per jaar via een papieren nieuwsbrief, getiteld 'Nieuwsflits,' die per post werd toegezonden. Omdat de functie hiervan steeds meer wordt overgenomen door internet hebben we besloten het formaat en de frequentie te veranderen. In de nieuwe nieuwsbrief die twee maal per jaar verschijnt, is meer aandacht voor de achtergronden bij onze campagnes en de mensen die er aan meewerken. Door deze verandering hopen we onze achterban beter en meer op maat te kunnen informeren.

Opinieartikelen en blogs.

Naar aanleiding van actuele ontwikkelingen brengen we onze mening naar voren in opinieartikelen en blogs in de agrarische media en in media voor breed publiek. Aan de hand van actuele ontwikkelingen laten we daarin zien dat een diervriendelijkere en duurzamere veehouderij noodzakelijk is.

Organisatie

Stichting Compassion in World Farming Nederland

Compassion in World Farming begon haar activiteiten in Nederland in het voorjaar van 1998. Toen kort hierna bleek dat deze activiteiten in een duidelijke behoefte voorzagen en niet van korte duur zouden zijn werd besloten de Stichting Compassion In World Farming Nederland op te richten.

Volgens de oprichtingsacte van de stichting, die passeerde op 5 november 1998, stelt zij zich ten doel:

- het verbeteren van het welzijn van landbouwhuisdieren;
- het tegengaan en voorkomen van wreedheid ten opzichte van landbouwhuisdieren;
- het tegengaan en voorkomen van genetische manipulatie bij dieren;
- het bevorderen van een duurzame, dier- en milieuvriendelijke veehouderij;
- het bevorderen van aankoop en consumptie van duurzaam, dier- en milieuvriendelijk geproduceerd voedsel, dat niet afkomstig is uit de vee-industrie.

Versterking van de organisatie

Een royale gift van de Britse Tubney foundation stelde Compassion in World Farming in staat internationaal te groeien. Zo openden we in de afgelopen jaren nieuwe kantoren in Italië, Polen en Frankrijk. In Nederland investeren we in onze campagnes en fondsenwerving. Als resultaat van deze investering is het aantal donateurs (die in het verslagjaar minimaal één donatie deden) gestegen tot ruim 3600.

Bestuur

Het bestuur van de Stichting CIWF Nederland bestaat uit tenminste vijf leden die benoemd worden door de Engelse moederorganisatie. In het verslagjaar bestond het bestuur uit: Philip Lymbery (voorzitter), Richard Brooks, Tracey Jones, Dil Peeling en Neal Soleil (penningmeester). De voorzitter, Philip Lymbery, is CEO van Compassion in World Farming en de overige bestuursleden zijn stafleden van CIWF in het Verenigd Koninkrijk.

Huisvesting

Sinds de zomer van 2002 is ons kantoor gevestigd in het Bedrijvencentrum Groenestraat in Nijmegen. We huren hier een bescheiden kantoorruimte en kunnen daarnaast beschikken over gedeelde faciliteiten, zoals frankeer- en kopieerapparaten en een vergaderruimte. Mocht er in de toekomst behoefte zijn aan meer ruimte dan kan dit binnen het gebouw zonder veel moeite en verhuiskosten gerealiseerd worden.

Medewerkers

Op ons kantoor werkten in het verslagjaar vijf medewerkers.

- Mirjam van den Bos, Digital campaigner (vervanging wegens zwangerschap), 24 uur per week.
- Annemarie Brijder, Marketing and communications manager, 28 uur per week.
- Geert Laugs: directeur, 36 uur/week
- Dineke Schwencke-Elings: administratief medewerker, 24 uur per week
- Kiki Visschers: Digital Campaigns and Supporter Development manager, 32 uur/week

Vrijwilligers

De campagnes van Compassion in World Farming zijn zonder de actieve steun van vrijwilligers ondenkbaar. Hoewel er steeds meer accent komt te liggen op online-activiteiten doen we nog regelmatig een beroep op vrijwilligers, bijvoorbeeld bij het ondersteunen van straatacties.

Door de nauwe band met de moederorganisatie en door internationale samenwerking kunnen we in Nederland met een kleine staf en met relatief weinig middelen toch veel bereiken. Immers, veel voorbereiding voor campagnes, zoals planning, research en productie van hulpmiddelen, wordt gedaan vanuit het hoofdkwartier in Engeland. Wel speelt Compassion in World Farming Nederland hierbij een ondersteunende rol. En uiteraard maken we zelf materiaal dat geschikt is voor toepassing in ons land.

Donateurs

Compassion in World Farming Nederland is voor haar werk grotendeels afhankelijk van vrijwillige bijdragen van donateurs. Wij hanteren geen minimumbijdrage voor donateurs en ook geen verplichting om regelmatig een bepaald bedrag te betalen. Elke gift, groot of klein, is van harte welkom. Bijdragen van Nederlandse donateurs worden door CIWF voor de volle 100% besteed binnen Nederland. Gedurende het verslagjaar ontvingen we donaties van in totaal 3637 personen in Nederland. Daarnaast werden we financieel ondersteund door ons hoofdkantoor.

Financiën

Het financieel verslag over 2015-2016 is als bijlage bij dit verslag toegevoegd. Ter toelichting valt het volgende op te merken:

- In het verslag jaar ontvingen we een bijdrage van € 124.000 van ons hoofdkantoor. Dit is een investering om onze positie in Nederland te versterken. Het is besteed aan campagnes en aan fondsenwerving.
- De salariskosten zijn dit jaar nog niet toegerekend aan specifieke campagnes. We streven ernaar dit in het volgende verslag wel te doen. In het algemeen kunnen we stellen dat de directeur ca. 50% van zijn tijd aan campagnes heeft besteed. De manager communicatie besteedt haar tijd 100% aan campagne en media-activiteiten terwijl de digital campaigner and supporter development manager ca. 75% van haar tijd aan campagnes besteedt en ca. 25% aan fondsenwervende activiteiten.

Stichting CIWF Nederland
Annual Accounts 2015-2016

Stichting CIWF Nederland

Annual Accounts 2015-2016

Contents	page
<i>Accounts and notes to the accounts 2015-2016</i>	
Balance sheet as at 31-03-2016	2
Profit and loss account 2015-2016	4
Principles for valuation and determination of result	5
Notes to the balance sheet	7
Notes to the profit and loss account	9
 <i>Appendix</i>	
Tangible fixed assets	12

Stichting CIWF Nederland

Annual Accounts 2015-2016

Balance Sheet 31-03-2016

ASSETS	31-3-2016		31-3-2015	
	€	€	€	€
Tangible fixed assets				
Office equipment and furniture	<u>399</u>		<u>938</u>	
		399		938
Current assets				
Prepayments	7.366		7.043	
Receivables	<u>721</u>		<u>-</u>	
		8.087		7.043
Liquid assets				
Cash at bank and in hand	<u>99.347</u>		<u>11.523</u>	
		<u>99.347</u>		<u>11.523</u>
		<u>107.833</u>		<u>19.504</u>

Stichting CIWF Nederland

Annual Accounts 2015-2016

Balance Sheet 31-03-2016

LIABILITIES	31-3-2016		31-3-2015	
	€	€	€	€
Reserves				
General reserve	<u>490</u>		<u>6.625</u>	
		490		6.625
Current liabilities				
Current liabilities	<u>107.343</u>		<u>12.879</u>	
		<u>107.343</u>		<u>12.879</u>
		<u>107.833</u>		<u>19.504</u>

Stichting CIWF Nederland

Annual Accounts 2015-2016

Profit and Loss Account 2015-2016

	<u>2015-2016</u>		<u>2014-2015</u>	
	€	€	€	€
INCOMING RESOURCES				
Donation income	153.946		120.626	
Grant income	<u>124.000</u>		<u>85.000</u>	
		277.946		205.626
RESOURCES EXPENDED				
Governance Costs				
Staff costs	161.642		140.263	
Housing	16.311		15.014	
Other governance costs	<u>27.199</u>		<u>17.332</u>	
		205.152		172.609
Activity costs				
Charitable activities	67.699		38.796	
Costs of generating funds	<u>11.230</u>		<u>5.159</u>	
		<u>78.929</u>		<u>43.955</u>
Result		<u><u>-6.135</u></u>		<u><u>-10.938</u></u>

Principles of valuation and determination of results

General accounting principles

The valuation of assets and liabilities and the determination of results are based on historical costs.

Valuation principles

Unless otherwise stated, assets and liabilities are valued at face value.

Tangible fixed assets

Tangible fixed assets are presented at cost less accumulated depreciation. Straight-line depreciation is based on the estimated useful life. In the year of investment depreciation is calculated from the date of purchase.

Receivables

Receivables are stated at face value less any necessary provision and have a maximum maturity of one year.

Liquid assets

The liquid assets are, unless otherwise stated, at the disposal of the Stichting.

Current liabilities

Current liabilities are debts with an expected term to maturity of less than one year and, unless otherwise stated, are valued at face value.

General principles for the determination of the result

The results are determined as the difference between the net turnover and all related costs attributable to the year under review. The costs are determined on the basis of the aforementioned valuation principles

Profits

Profits are recognised in the year in which the turnover was realised.

Expenses

The costs are determined on the basis of the aforementioned valuation principles. Losses are recognised in the year in which they are foreseeable.

Other income and expenditure is attributed to the financial year to which it relates.

Notes to the balance sheet as of 31-03-2016

ASSETS	<u>31-3-2016</u>	<u>31-03-2015</u>
	€	€
Current assets		
Prepayments	7.366	7.043
Receivables	<u>721</u>	<u>-</u>
	<u>8.087</u>	<u>7.043</u>
 Cash at bank and in hand		
ABN-Amro 526267607	348	3.091
ING 5042166	8.809	5.380
PayPal account	92	417
Triodos 197879381	89.913	2.548
Triodos Internet Deposit	135	-
Cash	<u>50</u>	<u>87</u>
	<u>99.347</u>	<u>11.523</u>

Notes to the balance sheet as of 31-03-2016

LIABILITIES	<u>31-3-2016</u>	<u>31-03-2015</u>
	€	€
Reserves		
<i>General reserve</i>		
Balance as of 01-04	6.625	17.563
Results financial year	<u>-6.135</u>	<u>-10.938</u>
Balance as of 31-03	<u><u>490</u></u>	<u><u>6.625</u></u>
Current liabilities		
Intercompany CIWF Trust/Ltd	-	-
Creditcard	35	27
Creditors	3.531	2281
Other debts and accruals	<u>103.777</u>	<u>10.571</u>
	<u>107.343</u>	<u>12.879</u>
<i>Accruals</i>		
Income taxes payable	4.617	4.037
Net salaries payable	79	-
Holiday allowances	9.532	6.534
Holidays not taken	2.115	-
Deferred income	84.000	-
Other debts	<u>3.434</u>	<u>-</u>
	<u><u>103.777</u></u>	<u><u>10.571</u></u>

Notes to the Profit and Loss Account 2015-2016

	<u>2015-2016</u>	<u>2014-2015</u>
	€	€
Incoming resources		
Legacy income	-	-
Donation income	61.553	45.674
Committed giving income	92.393	74.952
Major donor income	-	-
Grant income	<u>124.000</u>	<u>85.000</u>
Total income	<u>277.946</u>	<u>205.626</u>
 Resources expended		
<i>Staff costs</i>		
Staff salaries	136.910	114.543
SMP Reclaimed	-8.692	-
Employers N.I.	22.666	20.548
Recruitment expenses	363	1.637
Staff Training	1.434 *	-
Compensation - Travel	3.914	3.035
Staff Insurances	5.022	-
Other staff costs	<u>25</u>	<u>500</u>
Total staff costs	<u>161.642</u>	<u>140.263</u>
 <i>Premises and buildings maintenance</i>		
Rent	16.066	14.935
Other premises expenses	<u>245</u>	<u>79</u>
Total premises and buildings maintenance	<u>16.311</u>	<u>15.014</u>

Notes to the Profit and Loss Account 2015-2016

	<u>2015-2016</u>	<u>2014-2015</u>
	€	€
<i>Governance costs</i>		
Travel costs	5.599	4.214
Printing and Copying	3.269	1.016
Postage and Carriage	6.814	2.797
Office stationery	1.139	1.874
Telephone, fax & ADSL	924	771
Publications, Books and Magazines	488	485
Subscriptions	1.795	952
Hire Fees	320	-
Press Cutting Service	175	136
Advertising	1.239	169
Computer Software Licenses	242	395
Legal Fees	181	-
Accountancy fees	1.420	1.479
Professional Fees	-	389
Other Fees and Charges	228	-
Bank Charges	2.538	1.200
Business Insurances	289	939
Depreciation and Writeoff	399	469
Other general costs	<u>140</u>	<u>47</u>
Total general expenses	<u><u>27.199</u></u>	<u><u>17.332</u></u>

Notes to the Profit and Loss Account 2015-2016

	<u>2015-2016</u>	<u>2014-2015</u>
	€	€
Activity costs		
<i>Charitable activities</i>		
Travel costs	111	369
Printing and copying	6.241	3.936
Postage and carriage	3.184	7.573
Office Stationery	224	-
Photography & slides	762	-
Props	5.080	-
Publications, Books and Magazines	271	-
Subscriptions	331	-
Hire fees	3.586	-
Press Cutting Service	174	134
Catering Expenses	103	-
List buying	17.381	16.430
Advertising	20.906	5.560
Computer Software Licenses	5.730	4.491
Consulancy/Consulting Fees	593	-
Professional Fees	1.904	-
Other Fees and Charges	1.118	295
Other campaigning costs	<u>-</u>	<u>8</u>
Total campaigning and education	<u><u>67.699</u></u>	<u><u>38.796</u></u>
<i>Costs of generating funds</i>		
Printing and copying	-	383
Postage and carriage	-	828
Subscriptions	175	212
List buying	4.270	-
Advertising	-	175
Legal Fees	-	25
Consultancy/Consulting fees	-	681
Professional fees	3.178	1.796
Other Fees and Charges	3.048	-
Bank charges	559	751
Other fundraising costs	<u>-</u>	<u>308</u>
Total fundraising costs	<u><u>11.230</u></u>	<u><u>5.159</u></u>

Stichting CIWF Nederland

Appendix to annual account 2015-2016

Fixed assets as to 31-03-2016

<i>Description</i>	<i>Date of purchase</i>	<i>Purchase price</i>	<i>Depreciation until 31-03-2015</i>	<i>Write-off 2015-2016</i>	<i>Depreciation 2015-2016</i>	<i>Accumulated depreciation</i>	<i>Carrying amount</i>	<i>Depreciation rate</i>
<u>Tangible fixed assets</u>								
Office equipment	27-4-2012	€ 1.676	€ 797	€ 348	€ 265	€ 1.062	€ 266	20%
Computer hardware	15-11-2012	€ 669	€ 402	€ -	€ 134	€ 536	€ 133	20%
Total		€ 2.345	€ 1.199	€ 348	€ 399	€ 1.598	€ 399	